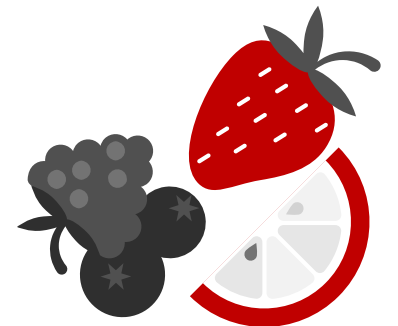


Werken aan eerlijke kansen op gezondheid. Wat kun je daar als gemeente aan doen?



Programma

- Situatieschets
- City Deal Gezonde en Duurzame Voedselomgeving
- Reclame
- Inkoopbeleid
- Heatmaps
- Experimenten
- Wat kun je als gemeente doen?



Situatieschets

80%

Bijna 80% van het
Voedingsaanbod in supermarkten is ongezond

1,6 miljard

De voedingsmiddelenindustrie besteedt jaarlijks
zo'n 1,6 miljard aan reclama en promotie,
waarvan ongeveer 80% aan ongezonde voeding

+40%

Groenten en fruit zijn de afgelopen jaren 40%
duurder geworden



Gemeente Utrecht





Ambitie

De ambitie van de City Deal is om de voedselomgeving in 2030 overwegend gezond en duurzaam te maken. Vooral rond scholen, in openbare gebouwen, in supermarkten, catering en horeca.

Partners

Tien steden, één provincie, drie departmenten, diverse kennisinstellingen

Looptijd

Oktober 21 – oktober 25

City Deal
Gezonde en duurzame
voedselomgeving

Betrokkenheid van bestuurders



1



Veranderen voedselomgeving

2



Veranderen eetpatroon

3



Vergroten aandeel lokaal voedsel

City deal
Drie werklijnen

De gezonde voedselomgeving

1.

DOELEN:

- Het realiseren van instrumenten voor gemeenten om ongezonde aanbieders te kunnen weren
- Experimenteren met de gezonde voedselomgeving



Ontwikkelen juridisch instrumentarium

- Gemeente monitoren voedselomgeving
- VWS > wetsvoorstel naar Tweede Kamer in '25

Experimenteren in proeftuinen

- 6 proeftuinen in 4 steden

Weren van ongezonde reclames

- Overzicht juridische mogelijkheden



Utrecht – reclame

- Utrechtse gemeenteraad in debat over reclame (najaar 2023)
- Raad wil een verbod op alcohol-, vlees- en gokreclame (verbod op fossiele brandstofreclame was er al)
- Let op: reclame levert gemeente substantieel geld op. Minder reclame, is ook minder geld.
- Gemeenten strenger dan landelijk beleid
- Verschillen tussen steden en landen

**Steeds meer gemeenten doen
vleesreclames in de ban**

NOS Nieuws • Donderdag 16 november 2023, 06:01

**Vlees- en vliegrecames taboe in steeds meer
gemeentelijke bushokjes**



Rotterdam - Campagne “Laat je niet verleiden, kies duurzaam en gezond”

Veel mensen denken dat een gezonde maaltijd duurder is dan fastfood.



**Laat je niet verleiden,
kies duurzaam en gezond**

www.rotterdam.nl/eetomgeving

Roken en ongezond eten zijn de voornaamste redenen van ziekte en overlijden.



**Laat je niet verleiden,
kies duurzaam en gezond**

www.rotterdam.nl/eetomgeving

Een kilo rund stoot 70% meer CO₂ uit dan een kilo groente.



**Laat je niet verleiden,
kies duurzaam en gezond**

www.rotterdam.nl/eetomgeving

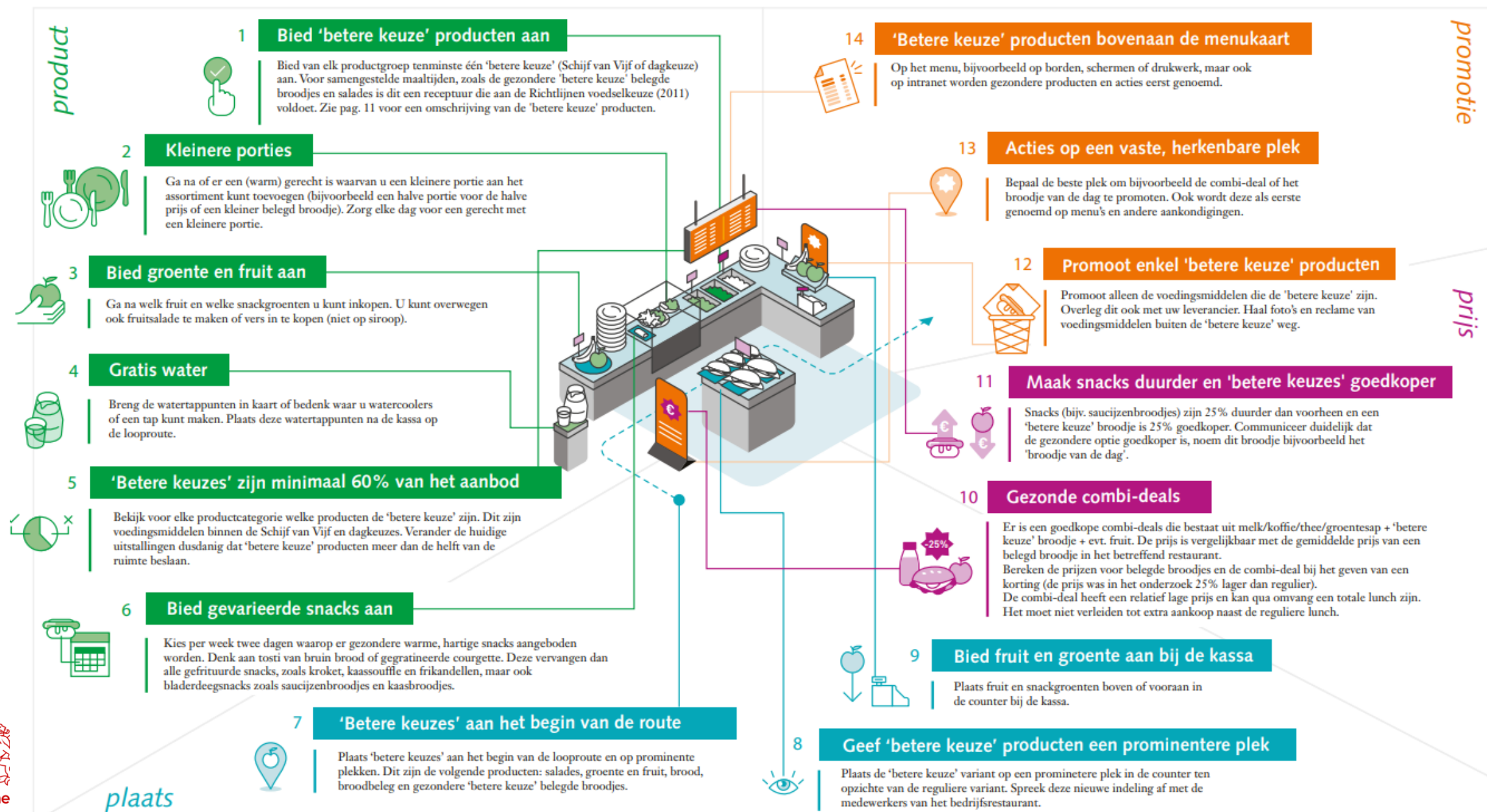
Utrecht – Inkoopbeleid

- Beleidskaders
 - Nota Volksgezondheid 2024-2027
 - Maatschappelijk Verantwoord Opdrachtgeven en Inkopen Utrecht
- Gezondheid in uitvoeringsplan Maatschappelijk Verantwoord Inkoop
- Gezondheid als pijler bij aanbesteding cateraar
 - Richtlijnen Voedingscentrum
 - De gezonde keuze is de makkelijke keuze, ook in betaalbaarheid
- Aanbesteding is dé mogelijkheid tot realisatie gezond voedselaanbod
- Spanningsveld tussen verdienmodel en gezonde keuzes
- Gezondheid de komende jaren in inkooprichtlijnen (zoals Ede en Amsterdam)



▶ 3 Aan de slag voor een gezonder bedrijfsrestaurant!

veertien strategieën



Ede - inkoopbeleid



Subsidieregeling Food Ede

Het college van burgemeester en wethouders van de gemeente Ede; gelezen het voorstel van 10 januari 2023, zaaknummer 363336; gelet op de artikelen 3, 7 en 8 van de Algemene subsidieverordening Ede 2017; besluit vast te stellen de: Subsidieregeling Food Ede

Artikel 1. Begripsbepalingen en beleidsdoelstellingen

In deze regeling wordt verstaan onder:

- a) *ASV*: de vigerende Algemene subsidieverordening van de gemeente Ede;
- b) *bewonersinitiatieven*: initiatieven genomen door enkele bewoners tezamen of bewonersgroepen voor



Gezond en lokaal voedsel stimuleren

Voedsel is een belangrijke bouwsteen voor een gezonde en duurzame gemeente, het vormt net als gezonde lucht en schoon water de basis van ons leven. We willen duurzame en gezonde voeding voor iedereen. In Ede vinden we het belangrijk dat voeding bijdraagt aan gezondheid en welzijn. Daarom is het van belang om het aanbod van voedsel op verschillende plekken gezonder te maken. Gezondheidsbevordering via de leefomgeving

Artikel 9. Verplichtingen subsidieontvanger

1. De subsidieontvanger is, in aanvulling op artikel 11 van de ASV, verplicht om tijdig een eventueel benodigde evenementenvergunning aan te vragen.
2. De subsidieontvanger is, indien eten en drinken een onderdeel van het evenement is, verplicht hierin keuze-aanbod op te nemen voor gezonde voeding.
3. De subsidieontvanger is, indien drank een onderdeel van het evenement vormt, verplicht de bezoeker erop te wijzen zonder drank achter het stuur plaats te nemen. De subsidieontvanger kan hiervoor gebruik maken van uitingen van de campagne "Eerst een plan .."

Inkoopbeleid Gemeente Ede



b Food

In de 'Visie Food' van de gemeente Ede staat omschreven dat inzetten op gezond en duurzaam voedsel leidt tot verdere versterking van de economische en sociaal-maatschappelijke kracht van Ede. Door kennis en innovatie op dit gebied worden economie en maatschappij met elkaar verbonden. Duurzaamheid en voedsel zijn belangrijke aspecten van een circulaire economie. De gemeente trekt bij voorkeur op met partners die in deze lijn met de gemeente meedenken en -werken. Deze partners staan net als Ede achter het produceren en consumeren van duurzaam, gezond en regionaal voedsel. Zij innoveren op het gebied van voedsel, de toepassingen daarvan en in productieprocessen. Daarnaast nemen zij verantwoordelijkheid op het gebied van de bewustwording rondom voeding, gezondheid en duurzaamheid (waaronder voedsel educatie en voedselverspilling), en dragen ze bij aan de totale profilering van de gemeente Ede als Food-gemeente. In de praktijk komt de positieve houding naar organisaties die de 'Visie Food' onderschrijven tot uitdrukking door - daar waar van toepassing - gunningcriteria op het gebied van Food in de aanbestedingsdocumenten op te nemen en deze criteria een hoge wegingsfactor mee te geven.

Subsidie voor nieuwe evenementen

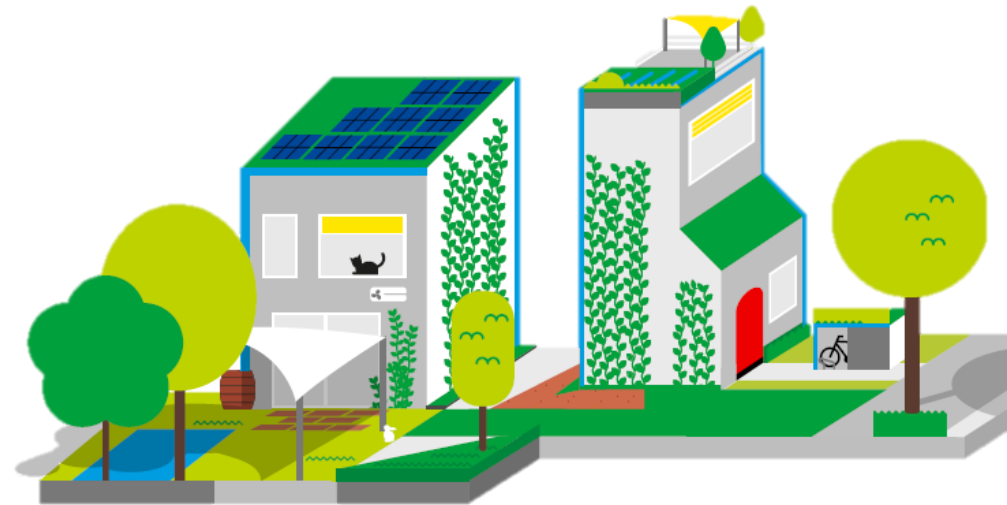
Dinsdag 4 juni 2024



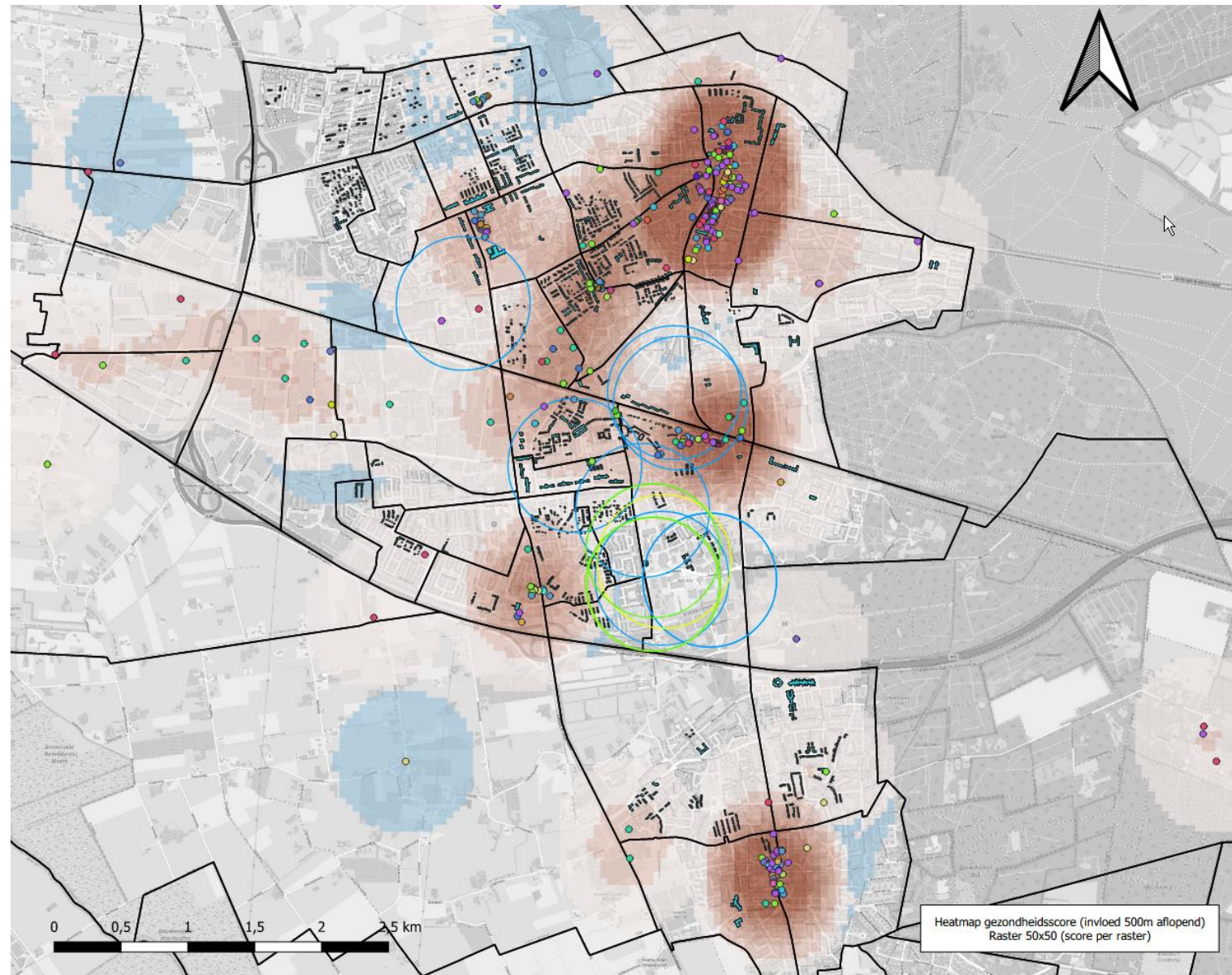
Gemeente Utrecht

Amsterdam - een gezonde stad (2050)

- We stellen het perspectief van de Amsterdammer centraal.
- We werken samen, ook over domeinen heen.
- We werken preventief: preventie heeft prioriteit.
- We hanteren het perspectief van positieve gezondheid.
- We investeren ongelijk, voor eerlijke kansen.



Ede – Heatmap





Gemeente Amsterdam

84% van de voedselaanbieders is ongezond!

Daarvan is ruim een kwart extreem ongezond

Legenda Ongezonde voedselaanbieders:

- Grote fastfoodketens
- Fastfood, grillroom, takeaway
- Café, pannenkoekenrestaurant en tabaks-, gebaks-, ijs- of nachtwinkel



Landelijk groeiend probleem: **Ongezonde voeding**

20%

Ziekte last nummer 2
Zorgkosten: Zes miljard euro = 20% van totale zorgkosten



Onvoldoende gezonde voeding draagt bij aan ziekte (8,1%) en sterfte (12,9%)²

92 voedselaanbieders tussen het Centraal Station en de Dam

5.500 voedselaanbieders in Amsterdam

Vrijwel alle voedselaanbieders bieden meer ongezond dan gezonde voeding aan

Ongezond is de norm

Amsterdam het (vr)eetparadijs

De obesogene omgeving wordt als belangrijke oorzaak genoemd van de toename in overgewicht en obesitas¹⁴

Gezondheidsscore voedselaanbieders Amsterdam:

3,3

Van de 10

90%

van de kindermenus zijn ongezond¹³

Gezondheidsverschillen zijn groot: in Amsterdam Zuidoost gaan mensen gemiddeld 7 jaar eerder dood en worden 19 jaar eerder ziek dan in Amsterdam Zuid¹²

30

Er zitten gemiddeld 30 voedselaanbieders binnen vijf minuten lopen rond middelbare scholen

Voor elke euro die aan voorlichting over gezond eten wordt uitgegeven wordt zo'n 2000 euro besteed aan reclame over ongezond eten⁸

Stations zijn meer een foodcourt waar treinen uit vertrekken⁹

Mensen maken meer dan 200 voedselkeuzes per dag, de meeste onbewust¹⁰

De porties worden steeds groter¹¹:

1956	1976	1986	1996	1960	2020 ¹¹
750 ml	1000 ml	1500 ml	2000 ml	75 gr	300 gr

Ongeveer 80% van de aanbiedingen van de supermarkten is ongezond⁶

80%

1+1 gratis

Gezond eten wordt steeds duurder:

Fruit¹⁵

+57%

Groente¹⁶

+34%

Suiker¹⁷

-19%

En ongezond steeds goedkoper¹⁸:



Kick-off experiment: Gezonde Voedselomgeving als complex vraagstuk

Een samenwerking met inwoners in besluitvorming

- Onderzoek naar gedeelde visie, betrokkenheid en draagvlak voor besluitvorming
- In wijken met lagere sociaaleconomische status vaker ongezonde voedselomgevingen en meer voedings gerelateerde ziekten.
- Samenwerking tussen gemeenten Ede, Rotterdam, Amsterdam, UMCA & WUR
- In afstemming met de City Deal

Doel: Actieve betrokkenheid van inwoners uit kwetsbare gebieden bij besluitvorming en realisatie van gezonde voedselomgevingen



Rotterdam - Het Nieuwe Nassen



- Gestart met aanbod van vouchers voor een eerste challenge in 2022: Aan de slag met een gerecht
- Monitoring en nazorg traject van start
- Volgende challenge in september 2024: eiwittransitie
- Podcast in de planning
- Kruisbestuiving challenges: Aan de slag met een gerecht, Verspillingsvrije challenge, Lokaal & Natuurinclusief inkopen, Eiwittransitie



Wat kun je als gemeente doen?

- Integraal werken
- Situatie in kaart brengen
- Juridisch instrumentarium
- Gezondheid in inkoopbeleid en subsidierelaties (o.a. sportevenementen)
- Ongezonde reclames weren
- Samenwerking met instellingen zoals het Voedingscentrum
- Lobby
- Adviseren op ruimtelijke plannen en de omgevingsvisie

Het aller belangrijkste: Waar heeft jouw gemeente belang bij?

- Ambities opstellen, zoals: in 2040 overgewicht van 50% naar 38%



Vragen?

