

# Coosje Dijkstra & Bastiaan Wallage

City Deal Gezonde en duurzame  
voedselomgeving

## Tussen mens en ruimte

De (on)gezonde voedselomgeving  
als omgevingswaarde

—  
In samenwerking met de City Deal  
Gezonde en Duurzame Voedselomgeving

Oktober



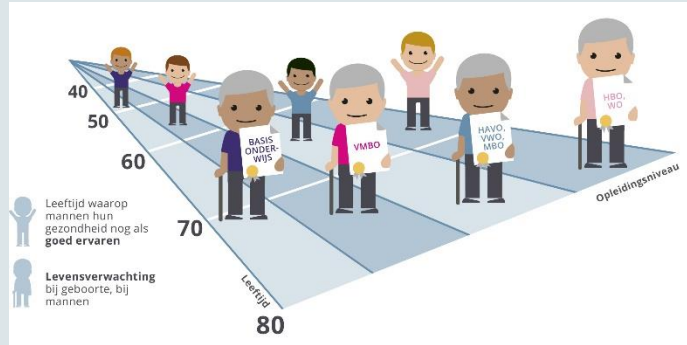


# Het nieuwe voedsellandschap

# Het nieuwe voedsellandschap



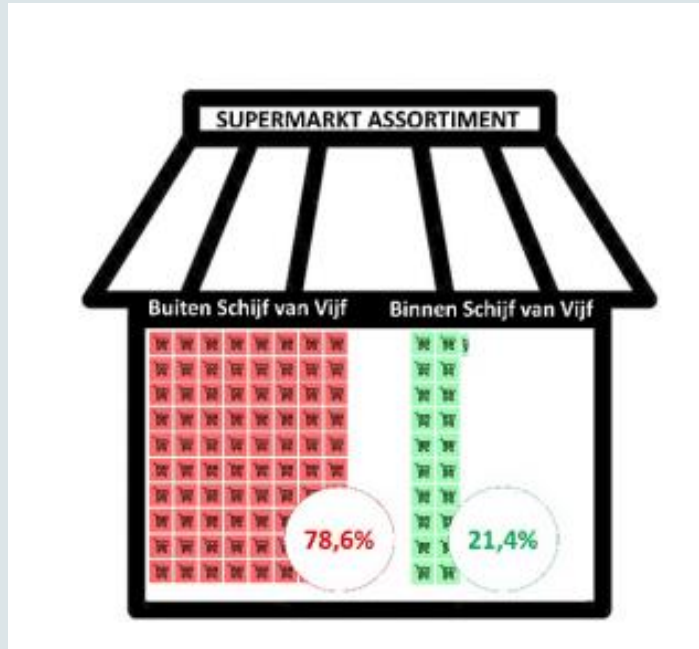
Helft van de volwassenen is te zwaar



Grote sociaaleconomische verschillen in gezondheid

# Het nieuwe voedsellandschap

## Supermarkten (5 grote ketens)



81% van de producten die gepromoot worden in folders staan niet in de Schijf van Vijf.

81,5% van de instore promoties staan niet in de Schijf van Vijf

97% van de producten met kindermarketing staan niet in de Schijf van Vijf

Poelman, M.P., et al. 2021. Monitoring van de mate van gezondheid van het aanbod en de promoties van supermarkten en outof-home-ketens, in opdracht van VWS.

90,8% van de producten/maaltijden staan niet in de Schijf van Vijf

**Tabel 4.4** Mate van gezondheid van producten en gerechten (n=1648), per type out-of-home.

Type keten en aantal producten/gerechten (n) op het menu per keten	Niet in schijf	Wel in schijf
Koffieketen (n=4)	214 (83,9%)	41 (16,1%)
Lunchrooms (n=5)	305 (90,8%)	31 (9,2%)
Restaurantketen (n=5)	599 (92,3%)	50 (7,7%)
Fastfood (n=5)	267 (97,8%)	6 (2,2%)
Koplopers (n=3)	112 (83,0%)	23 (17,0%)

88,4% van de producten/maaltijden op promotiematerialen staan niet in de Schijf van Vijf

## De gevolgen:

- Ongezonde voedselomgeving belangrijke oorzaak van gezondheidsschade \
- De kosten hiervan komen voor een groot deel terecht bij lokale overheden (WMO, participatie, jeugdzorg)



# Opdracht 5 steden 2020

## Conclusies:

1. Gemeentes en overheid zijn verplicht om burgers te beschermen tegen gezondheidsschade als gevolg van ongezonde voedselomgeving (zie ook RB Den Haag 2022)
2. Gemeentelijk instrumentarium is te beperkt zolang voedselomgeving niet gemeten kan worden; geen 'omgevingsfactor' is.
3. Gemeenten en centrale overheid moeten samen optrekken





## Acties 2020:

1. Wethouders schrijven gezamenlijke brief aan staatsecretaris
2. Staatsecretaris schrijft 4 juni 2021 aan de kamer:

“In het belang van de volksgezondheid is het wenselijk om mogelijk te maken dat gemeenten, wanneer ruimtelijke argumenten geen grondslag bieden, vanuit een gezondheidsmotief (omgevingsrechtelijke) instrumenten kunnen inzetten om aanbieders van ongezond voedsel te weren (bijvoorbeeld rondom de schoolomgeving).

Dit zou kunnen door gemeenten bij wet de bevoegdheid te geven om in een omgevingsplan regels vast te stellen met betrekking tot de vestiging van aanbieders van ongezond voedsel. Daartoe kan bijvoorbeeld in de Omgevingswet zelf, of in aanvulling daarop, in de Wet publieke gezondheid of een nieuw vast te stellen wet in formele zin, een grondslag worden gecreëerd. “

## Kamerbrief van 4 juni 2021

“De ‘obesogene leefomgeving’ van de gemiddelde Nederlander stimuleert consumenten om overmatig ongezond voedsel te consumeren en weinig te bewegen. De keuzes die consumenten maken zijn veelal niet bewust en rationeel gedreven, maar zijn vaak ‘onbewuste’ gewoontes en reacties op elementen, zoals reclames, uit de omgeving. Deze onbewuste processen verhinderen het maken van rationele keuzes, ook als de consument die eigenlijk wel wil maken.

De individuele consument heeft daarnaast ook geen invloed op de inrichting van de omgeving en de samenstelling van het aanbod. Bovenstaande rechtvaardigt stevige inzet van de lokale en/of nationale overheid om de voedselomgeving gezonder te maken.”

# Belemmeringen:

- Invoer nieuwe Omgevingswet
- Meetbaarheid
- Reguleringsframe
- ...

Als de voedselomgeving een ruimtelijke voorwaarde is voor gezondheid – vergelijkbaar met schone lucht – hoe kan dan gemeten worden hoe gezond deze is en hoe kan de voedselomgeving vervolgens gekwantificeerd en gereguleerd worden?

Oktober 2023

# Tussen mens en ruimte

De (on)gezonde voedselomgeving als omgevingswaarde

In samenwerking met de City Deal  
Gezonde en Duurzame Voedselomgeving

- **Specificiteit van de maat:** hoe kunnen gezonde en ongezonde aanbieders van elkaar worden onderscheiden?
- **Uitvoerbaarheid van de maat:** welke data is er reeds beschikbaar over de voedselomgeving en in hoeverre is het instrument uitvoerbaar in de praktijk?

## Voorzorgbeginsel

- Internationale verplichting
- Voorzorg: als er, met enige onzekerheidsmarge, wetenschappelijk bewijs bestaat over de mogelijke risico's van bepaalde activiteiten voor milieu of volksgezondheid, moeten overheden preventieve maatregelen nemen om schade te voorkomen
- Altijd over de band van de ruimte (afweging is altijd lokaal!)

## Keuzevrijheid: tussen mens en mens

- Tussen consument en voedselaanbieder
- Tenzij 'de omgeving zich opdringt'
- In een omgeving waar gezond voedsel slechts in beperkte mate beschikbaar is, is er geen sprake van keuzevrijheid

## Keuzevrijheid: tussen mens en ruimte

- Tussen consument en voedselaanbieder
- Tenzij 'de omgeving zich opdringt'
- En ongezond is...

### Meetbaar & afwegingskader





## Stap 1

### Verkennen

van bestaande data-bronnen en methodes voor het in kaart brengen van de mate van gezondheid van de voedsel-omgeving



## Stap 2

### Bepalen

betrouwbaarheid van de meest geschikte methode (uit stap 1) door te vergelijken met het voedselaanbod in winkels van een straat in Amsterdam



## Stap 3

### Berekenen

van een totale voedsel-omgevingscore op gebiedsniveau



## Stap 4

### Onderzoeken

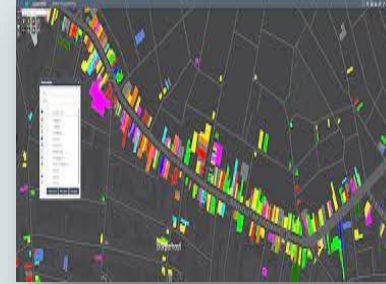
of deze voedsel-omgevingscore kan dienen als afwegingskader voor het toelaten van nieuwe voedselaanbieders

# Tussen mens en ruimte

## Stap 1. Verkennen

Tabel 1. Overzicht van type voedselaanbieder en de bijbehorende voedselomgevingscore die door middel van een eerdere Delphi studie is toegekend en de daarbij behorende criteria<sup>28</sup>

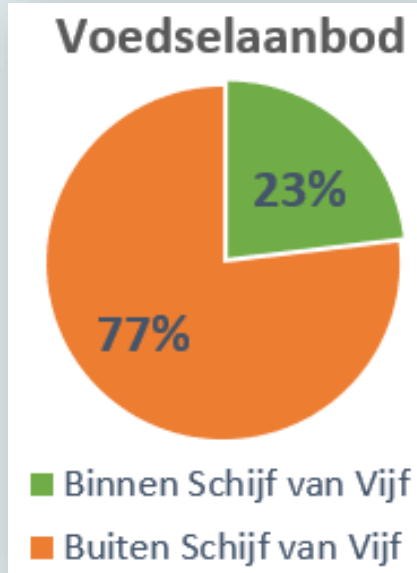
Type voedselaanbieder	Voedselomgevingscore (lopend van -5 tot en met +5)	Criteria
Fastfood	-4,9	Verkoop van snel bereide maaltijden en snacks, er wordt over de counter verkocht en er zijn zitplekken. Zowel voor consumptie ter plekke als om mee te nemen, maar mogelijk ook bezorgopties. Zoals snackbar en fastfoodketens (McDonalds).
Grillroom	-4,8	Verkoop van gegrild vlees, zoals shoarma en kebap. Er zijn zitplekken in de zaak. Zowel voor consumptie ter plekke als om mee te nemen, of te bezorgen.
Zoetwaren	-4,7	Verkoop van snoep, drop en suikerwaar.
Slijterij	-4,6	Verkoop van alcoholhoudende drank.
Tabakswinkel	-4,5	Verkoop van tabaksproducten, in combinatie met verpakte voedselproducten of zoetwaren, en/of frisdrank en tijdschriften/kaarten.
Benzinestation	-4,5	Verkoop van voedselproducten bij benzinestation
Cupcake / muffinwinkel	-4,5	Verkoop van cupcakes en muffins
Gebak	-4,4	Verkoop van taarten en andere zoete baksels
Chocoladewinkel	-4,3	Verkoop van chocolade, bonbons etc.
Drogist	-4	Verkoop van persoonlijke verzorgingsproducten en gezondheidsproducten en zelfhulp geneesmiddelen. In combinatie met verkoop van zoetwaren, hartige snacks en/of frisdranken
Ijswinkel	-3,9	Verkoop van ijs voor directe consumptie, eventueel een paar zitplekken
Afhaal	-3,7	Verkoop van snel bereid eten, alleen over de counter of online verkoop, niet bedoeld voor consumptie ter plekke. Geen of een paar zitplekken (1-3 tafeltjes), geen terras. Voor afhaal of bezorging.
Pannenkoeken restaurant	-3,2	Restaurant waar pannenkoeken worden verkocht voor consumptie ter plekke.
Café	-2,3	Plek waar vooral dranken worden verkocht, zowel alcoholische als non-alcoholische dranken. Eventueel verkoop van kleine etenswaren. Bedoeld voor consumptie ter plekke. Zitplekken en bar aanwezig. Eventueel terras.
Avondwinkel	-2,1	Winkel voor etenswaren die in de avonden en/of 's nachts open is.
Café - restaurant	-1,9	Plek waar vooral dranken worden verkocht, maar ook warme



Uitvoerbaarheid van  
bestaande maat is goed

REF: Timmermans J, Dijkstra C, Kamphuis C, Huitink M, van der Zee E, Poelman M. 'Obesogenic' School Food Environments? An Urban Case Study in The Netherlands. Int J Environ Res Public Health. 2018 Mar 28;15(4):619





	<i>Productgroep meest voorkomend</i>	<i>% binnen Schijf</i>	<i>% buiten Schijf</i>
1	Samengestelde gerechten	12,1	87,9
2	Non-alcoholische dranken	16,9	83,1
3	Suiker, snoep, zoet beleg en zoete sauzen	0,2	99,8

## Uitkomsten:

- De gevonden score en de gemeten voedselomgeving komen goed overeen. **Specificiteit van de maat is goed.**
- Alle scores voor een gebied worden bij elkaar opgeteld.
- De straat scoort **-77.2**

# Tussen mens en ruimte

## Stap 4. Onderzoeken/afwegingskader



Mag er een nieuwe voedselaanbieder komen in dit gebied of zone?

Is de totale voedselomgevingscore van het gebied of zone onder de 0?

Ja

Nee



Er mogen zich in dit gebied alleen nog voedselaanbieders vestigen met een individuele voedselomgevingscore van boven de 0

Er mogen zich in dit gebied alleen voedselaanbieders vestigen zolang zij de totale voedselomgevingscore niet tot onder de 0 brengen



Vergunningsaanvraag indienen bij de gemeente

Vergunningsaanvraag indienen bij de gemeente

## Conclusies:

- Het is op basis van wetenschappelijke inzichten aannemelijk dat een gebrek aan keuzemogelijkheden voor gezonde voeding in een gebied kan leiden tot gezondheidsschade.
- Het voorzorgsbeginsel verplicht overheden om inwoners tegen gezondheidsschade te beschermen.
- We kunnen een bestaande voedselomgevingscore en Locatus data gebruiken als meetinstrument. Samen met het ontwikkelde afwegingskader kunnen we het voedselaanbod op gebiedsniveau dan meten en reguleren.
- Dit instrument kunnen gemeenten gebruiken om voedselomgeving via het omgevingsrecht te reguleren. Bijvoorbeeld door nieuwe voedselaanbieders binnen een bepaald gebied te weigeren of juist toe te laten op basis van hun voedselomgevingscore.



# Aanbevelingen:

## Gemeenten:

- Start met voedselomgeving meten en bepaal gebieden
- Wijs experimenteergebieden aan
- Bepaal 'waarde' per gebied, en reguleringsinstrument (vergunningsvoorwaarden)
- Evalueer

## Rijk:

- Formuleer een duidelijke beleidsvisie (VWS/BZK) en ondersteun gemeenten
- Beleg eigenaarschap meetinstrument bij 1 onafhankelijke partij
- Ga handhaven (via Voedselwet) op alle andere aspecten (ingrediënten, prijs, supermarkten etc.) Er is een pakket aan maatregelen nodig om de voedselomgeving gezonder te maken





# Vragen?

## Contact:

- Coosje Dijkstra (Amsterdam UMC):  
s.c.dijkstra@amsterdamumc.nl
- Anniek de Ruijter (UvA):  
a.deruijter@uva.nl