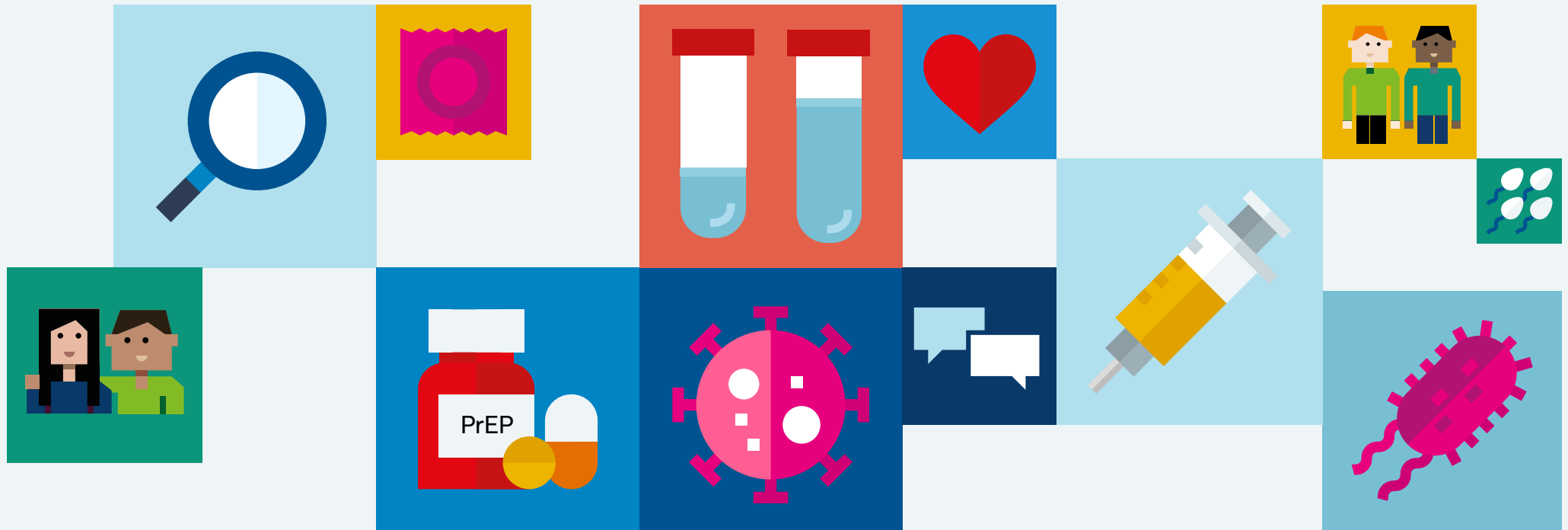


# Jaarcijfers 2023

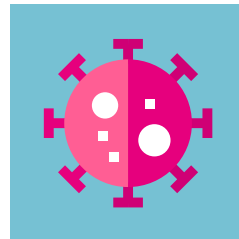


Centrum Seksuele Gezondheid

# Jaarcijfers 2023

## Centrum Seksuele Gezondheid

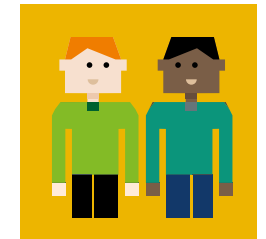
Hier vind je de jaarcijfers van 2023 van het Regionaal Centrum Seksuele Gezondheid zuidelijk Zuid-Holland. Dit centrum is een samenwerking tussen GGD Rotterdam-Rijnmond, Hecht GGD Hollands Midden en GGD Zuid-Holland Zuid. Het centrum biedt aanvullende zorg voor de seksuele gezondheid (ASG-regeling). Naast soa-testen en behandeling, bieden de GGD'en ook seksualiteitshulpverlening en sinds 2019 PrEP-zorg (hiv pre-exposure profylaxe). PrEP is een pil die je elke dag of rondom de seks kan nemen om je te beschermen tegen hiv.



**Introductie**

**Consulten**

**Gevonden soa**



**Doelgroepen**

**Vragen over seksualiteit**

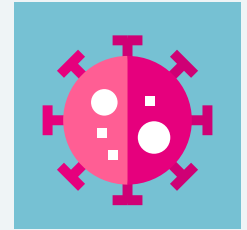
**PrEP**

**Overige activiteiten**

**Conclusies en aanbevelingen**

# Jaarcijfers 2023

# Introductie



## Onze doelgroepen

Personen met vragen over seksualiteit en doelgroepen met een verhoogd risico op soa:



jongeren tot 25 jaar



mensen met klachten die passen bij een soa



mensen die geïnformeerd zijn door een sekspartner met een soa (soa-notificatie)



mannen die seks hebben met mannen (MSM)



sekswerkers



migranten

## Waarop wordt getest?

De GGD test voornamelijk op chlamydia, gonorroe, syfilis en hiv, en soms ook hepatitis B (samen de "big 5" genoemd).

## Mogelijkheden voor testen

Naast fysieke consulten bij de GGD, kunnen MSM ook online een test aanvragen via het Man tot Man Testlab en naar een prikpunt gaan voor testafname (GGD Rotterdam-Rijnmond en GGD Zuid-Holland Zuid). Tot oktober werden er thuisstestpakketten verstuurd door GGD Hollands Midden. Vanaf oktober werd deze testmethode niet meer aangeboden bij GGD Hollands Midden en konden cliënten langskomen voor een testpakket met daarbij een kort gesprek.



Regulier soa-consult



Man tot Man Testlab

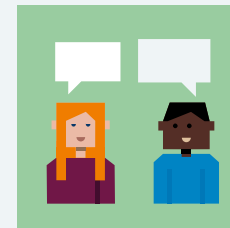


Thuisstestpakket



# Jaarcijfers 2023

# Consulten



## Aantal soa-consulten van de hele regio in 2022:

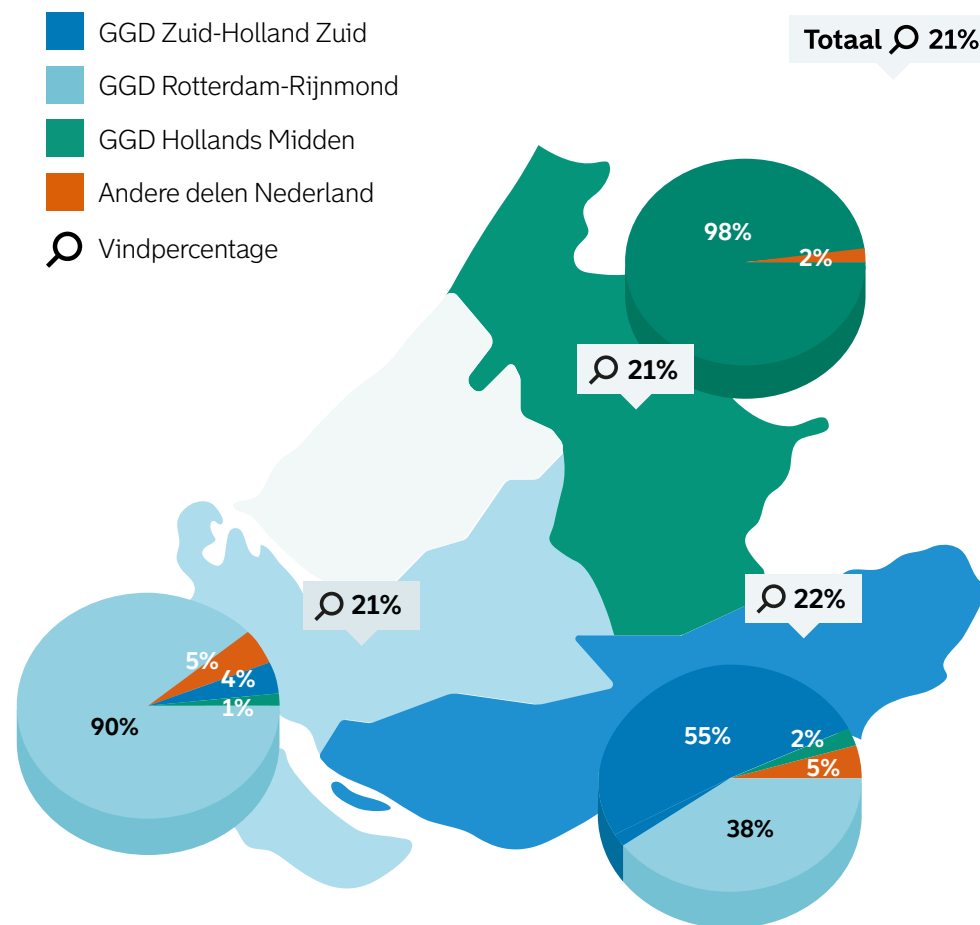
- **Totaal: 18.614** (↑ 24% ten opzichte van 2022)
- GGD Rotterdam-Rijnmond: **13.726** (↑ 28% ten opzichte van 2022)
- GGD Hollands Midden: **2.955** (↑ 37% ten opzichte van 2022)
- GGD Zuid-Holland Zuid: **1.933** (↓ 9% ten opzichte van 2022)

## Woonlocatie client

- De meeste consulten waren met mensen die woonden in één van de drie GGD-werkgebieden (gemiddeld 95%).
- De cliënten van **GGD Hollands Midden** en **GGD Rotterdam-Rijnmond** kwamen **vooral uit de eigen regio (98% en 90%)**. Voor **GGD Zuid-Holland Zuid** was dit percentage **lager (55%)**. Een groot deel van de GGD Zuid-Holland Zuid cliënten woonde in het werkgebied van de **GGD Rotterdam-Rijnmond (38%)**.

## Soa-vindpercentage

- In Rotterdam-Rijnmond en Hollands Midden was het soa-vindpercentage 21%. Zuid-Holland Zuid had een vindpercentage van 22%. Het **soa-vindpercentage** van alle regio's samen was **gemiddeld 21%**.
- Het soa-vindpercentage is voor **GGD Rotterdam-Rijnmond** en **GGD Zuid-Holland Zuid** iets **gestegen** in vergelijking met 2022 (was 20% in 2022). Het vindpercentage in **Hollands Midden** is juist **gedaald** in vergelijking met 2022 (was 23% in 2022).



## Hoe vaak komen mensen op consult

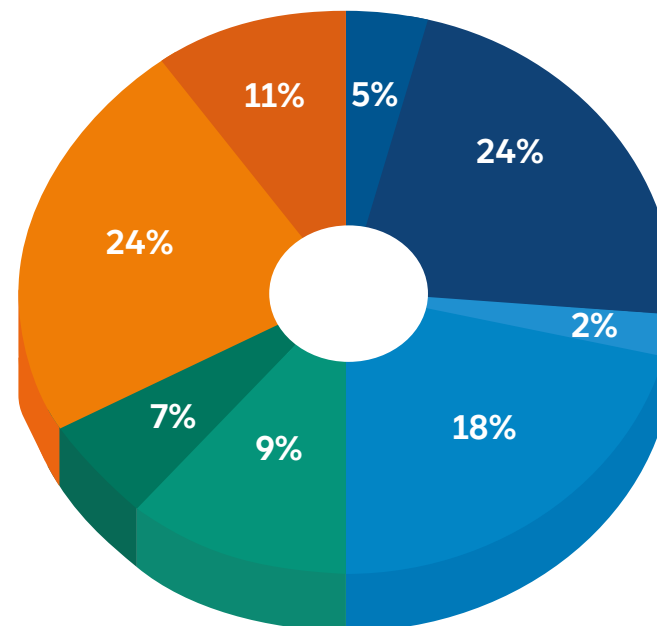
In 2023 waren er **18.614 soa-consulten** met in totaal 12.819 personen. Dit betekent dat **31% van de cliënten vaker dan één keer in het jaar naar de GGD** komt om te testen. Dit is vergelijkbaar met 2022.

- Van de 2.716 heteroseksuele mannen kwam **8%** meer dan één keer.
- Van de 5.415 vrouwen kwam **15%** meer dan één keer.
- Van de 113 genderdiverse personen\* kwam **38%** meer dan één keer.
- Van de 4.595 MSM had **17%** twee consulten, en 28% drie of meer consulten. MSM bezoeken de GGD voor reguliere soa-consulten (MSM-ASG) en voor PrEP-consulten (MSM-PrEP).
  - Van de MSM die geen PrEP gebruiken kwam **28%** vaker dan één keer.
  - Van de MSM die PrEP gebruiken kwam **88%** meer dan één keer. Hiervan komt bijna de helft 4 keer of vaker.

\* Genderdiverse personen: alle niet cisgender personen, waaronder trans personen, non-binaire personen en genderfluïde personen.



**Figuur:** wie komen er op consult



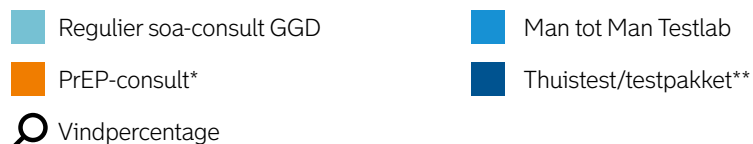
\* Het aantal consulten met genderdiverse personen (182 consulten) zijn in deze visualisatie niet meegenomen in de percentages. Van alle consulten met genderdiverse personen was 75% met personen van 25 jaar of ouder.



Zowel in 2023 als in 2022 bestond de **helft** van de **consulten** uit afspraken met **MSM**.

## Type consulten

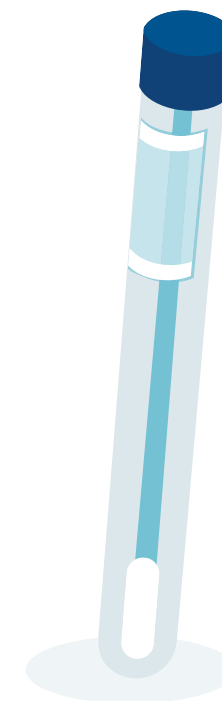
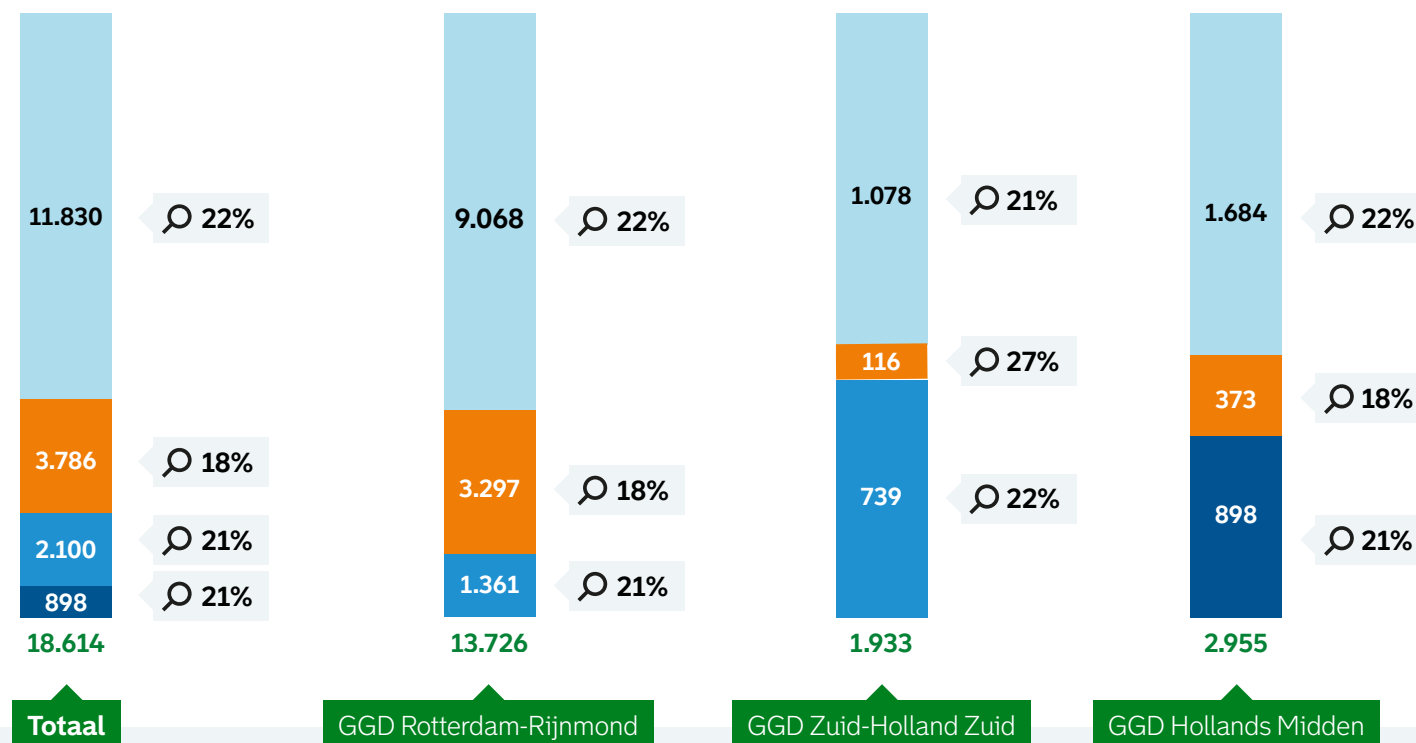
**Figuur:** aantal consulten en vindpercentage per type soa-consult



\* PrEP-consulten bestaan uit PrEP start consulten en PrEP follow-up consulten.

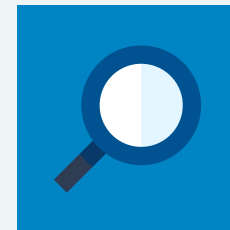
\*\* Tot oktober werden er thuisestpakketten verstuurd door GGD Hollands Midden. Vanaf 1 oktober werd deze testmethode niet meer aangeboden bij GGD Hollands Midden en konden cliënten een soa-test doen met een korter gesprek dan bij de andere type consulten (testpakket).

- **20%** van alle soa-consulten was een **PrEP-consult**.
- Het soa-vindpercentage bij **PrEP-consulten** verschilt van dat bij andere soa-consulten. Bij **GGD Rotterdam-Rijnmond** en **GGD Hollands Midden** was het **soa-vindpercentage lager**, terwijl het bij **GGD Zuid-Holland Zuid** juist veel hoger was.
- Bij de Man tot Man **Testlab** consulten was **8% van de MSM niet eerder getest op hiv**. Bij een **regulier** soa-consult was dit **18%** van de MSM.



# Jaarcijfers 2023

## Gevonden soa








### Vindpercentage

In totaal hadden **3.918 cliënten één of meerdere soa's**. De tabel onderscheidt MSM die in het afgelopen jaar geen PrEP hebben gebruikt (non PrEP) en MSM die dit wel hebben (MSM PrEP). Hierbij maakt het niet uit hoe de MSM aan PrEP zijn gekomen.

- **Chlamydia** was de vaakst voorkomende soa, vooral onder **heteroseksuele mannen en vrouwen**.
- **Gonorrhoe, syfilis en hiv** kwamen het vaakst voor bij **MSM**.
- In 2022 was er een stijging van het aantal **gonorrhoe diagnoses**, met een gonorrhoe-vindpercentage van 7,1%. **Deze stijgende trend** heeft zich voortgezet in 2023, waarbij het gonorrhoe-vindpercentage steeg tot 9,0%. De stijging was het sterkst onder heteroseksuele mannen en vrouwen.
- Het **chlamydia-vindpercentage (13,5%)** is iets **lager** dan in 2022 (14,6%).
- Het **syfilis-vindpercentage is sinds 2018 stabiel** gebleven rond de 1,5%, met uitzondering van de covid-jaren 2020 en 2021. Toen lag het percentage rond de 2,5%.
- In de afgelopen jaren is het aantal **hiv-infecties sterk gedaald**, mede dankzij PrEP. In 2023 was het aantal nieuwe hiv-infecties (19 infecties) vergelijkbaar met 2022 (20 infecties). Het **merendeel** van de **hiv-infecties** was bij MSM die **geen PrEP** gebruikten.
- Van de 19 personen met hiv, waren 14 personen **eerder op hiv getest**. Van hen heeft 43% in de afgelopen 6 maanden nog een test gedaan.
- Naast de big 5 soa's werden er ook nog andere soa's gevonden zoals lymphogranuloma venereum (LGV). In totaal waren er 53 LGV diagnoses, allemaal bij MSM, waarvan 67% onder MSM die PrEP gebruiken.

**Figuur:** vindpercentage per soa (aantal positief)

	 Chlamydia	 Gonorrhoe	 Syfilis	 Hiv	 Hepatitis B
<b>Totaal*</b>	<b>13,5% (2.481)</b>	<b>9,0% (1.652)</b>	<b>1,5% (197)</b>	<b>0,1% (19)</b>	<b>0,2% (3)</b>
MSM non PrEP	9,5% (415)	13,0% (570)	2,2% (96)	0,4% (15)	0,2% (2)
MSM PrEP	9,0% (412)	13,5% (613)	1,9% (88)	0,0% (2)	0,0% (0)
Hetero man	18,4% (547)	4,3% (128)	0,3% (5)	0,0% (0)	0,0% (0)
Vrouw	17,3% (1.089)	5,1% (320)	0,2% (5)	0,0% (1)	0,0% (0)
<b>GGD Rotterdam-Rijnmond*</b>	<b>13,0% (1.762)</b>	<b>9,5% (1.279)</b>	<b>1,5% (150)</b>	<b>0,1% (14)</b>	<b>0,2% (3)</b>
MSM non PrEP	9,4% (284)	13,9% (419)	2,3% (70)	0,4% (10)	0,3% (2)
MSM PrEP	8,8% (334)	13,4% (509)	1,8% (68)	0,1% (2)	0,0% (0)
Hetero man	17,6% (383)	4,9% (106)	0,3% (4)	0,0% (0)	0,0% (0)
Vrouw	17,0% (746)	5,2% (227)	0,2% (5)	0,0% (1)	0,0% (0)
<b>GGD Zuid-Holland Zuid*</b>	<b>13,7% (263)</b>	<b>9,6% (185)</b>	<b>1,1% (18)</b>	<b>0,1% (1)</b>	<b>0,0% (0)</b>
MSM non PrEP	10,4% (85)	11,9% (97)	2,0% (16)	0,1% (1)	0,0% (0)
MSM PrEP	12,5% (37)	18,9% (56)	0,7% (2)	0,0% (0)	0,0% (0)
Hetero man	17,1% (52)	3,6% (11)	0,0% (0)	0,0% (0)	0,0% (0)
Vrouw	17,5% (88)	4,0% (20)	0,0% (0)	0,0% (0)	0,0% (0)
<b>GGD Hollands-Midden*</b>	<b>15,5% (456)</b>	<b>6,4% (188)</b>	<b>1,9% (29)</b>	<b>0,4% (4)</b>	<b>0,0% (0)</b>
MSM non PrEP	8,2% (46)	9,6% (54)	1,8% (10)	0,8% (4)	0,0% (0)
MSM PrEP	9,1% (41)	10,6% (48)	4,0% (18)	0,0% (0)	0,0% (0)
Hetero man	23,0% (112)	2,3% (11)	0,6% (1)	0,0% (0)	0,0% (0)
Vrouw	17,9% (255)	5,1% (73)	0,0% (0)	0,0% (0)	0,0% (0)

\*Totaal inclusief genderdiverse personen. Het overall soa-vindpercentage onder genderdiverse personen was 21% (38). Per specifieke soa was dit als volgt: 10% (18) voor chlamydia, 12% (21) voor gonorrhoe, 1,8% (3) voor syfilis, 0,6% (1) voor hiv en 3,0% (1) voor hepatitis B.

## Soa per lichaamslocatie

- De meeste **chlamydia**-infecties waren **genitaal** en **anaal**. **Gonorroe**-infecties waren vooral **oraal** en **anaal**.
- MSM hadden vaker anale en orale infecties dan heteroseksuele mannen en vrouwen.
- Door de landelijke **toename van gonorroe** onder heteroseksuelen, met de sterkste toename **oraal** bij vrouwen, zijn tussen half augustus en eind november bij de GGD Rotterdam-Rijnmond ook tijdelijk orale tests uitgevoerd bij hetero mannen. Hierdoor vonden we orale gonorroe-infecties bij hetero mannen, die anders niet gevonden waren. Vrouwen die orale seks hebben en MSM worden standaard oraal getest bij alle GGD'en.

### Toelichting

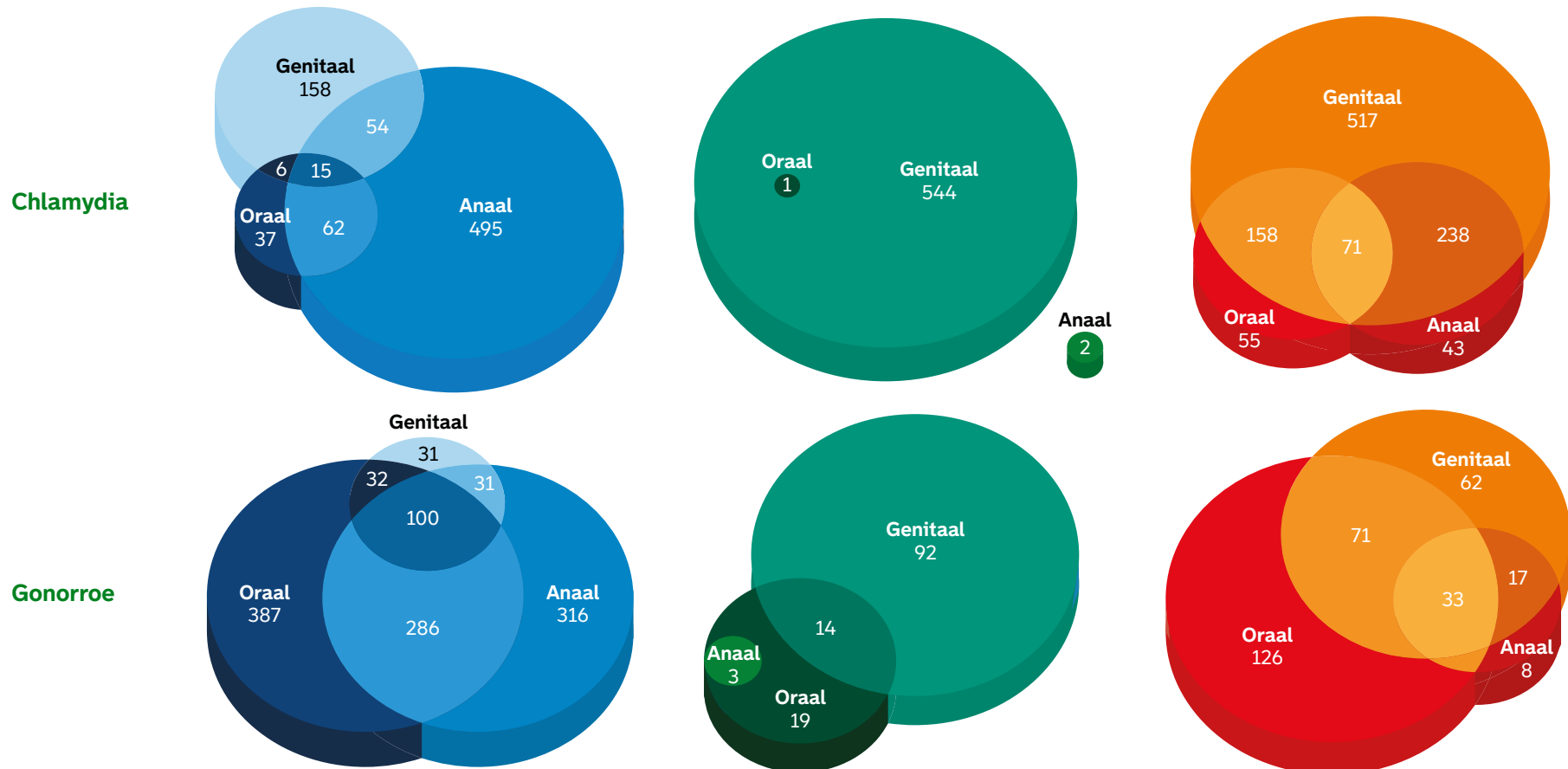
Anaal = soa bij de kont (anus).

Genitaal = soa bij de penis of vagina.

Oraal = soa in de keel.

■ MSM    ■ Hetero man    ■ Vrouw

**Figuur:** totaal aantal gevonden soa's per lichaamslocatie





# Doelgroepen



Per doelgroep zijn er **grote verschillen** in het aantal geteste personen en het soa-vindpercentage. Hier vind je de cijfers terug per doelgroep.

### Hoe lees ik het figuur?

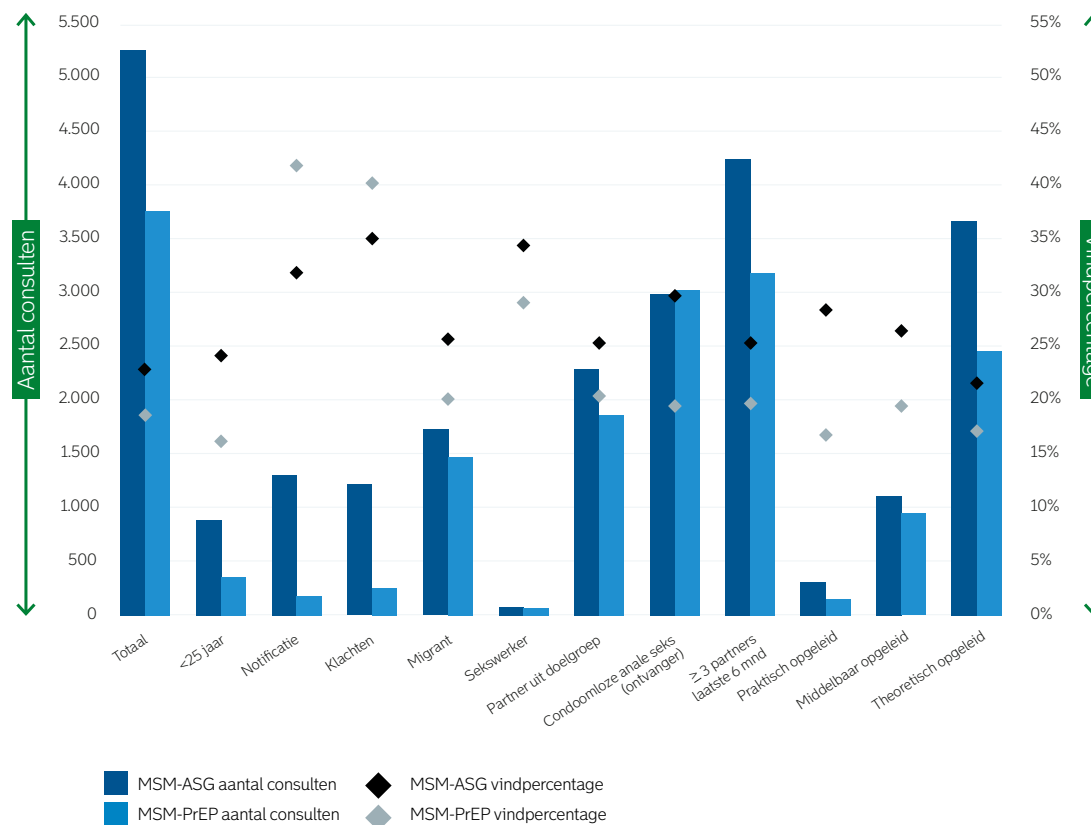
Op de verticale as aan linkerkant staat het totaal aantal soa-consulteren. Dit zijn de staven in het figuur. Op de verticale as aan de rechterkant staat het soa-vindpercentage van de mensen die zijn getest ( $\geq 1$  big 5 soa's: chlamydia, gonorrhoe, syfilis, hiv en hepatitis B). Dit zijn de bolletjes in het figuur. Het aantal soa-consulteren en het soa-vindpercentage is weergegeven per kenmerk.

Een voorbeeld: in totaal waren er 906 consulteren bij MSM-ASG onder de 25 jaar, met een soa-vindpercentage van 24%.

### Toelichting

- Notificatie = geïnformeerd (gewaarschuwd) voor een soa door een sekspartner.
- Migrant = in het buitenland geboren, of met een of twee in het buitenland geboren ouders.
- Condoomloze seks = nooit of soms condoom gebruikt.
- Partner doelgroep = mannen met een partner die migrant is.
- Vrouwen met een partner die migrant is of een mannelijke partner die ook seks heeft met mannen.
- Praktisch opgeleid = geen onderwijs, basisonderwijs, lbo, mavo, vmbo, mbo-1.
- Middelbaar opgeleid = mbo2-4, havo, vwo.
- Theoretisch opgeleid = hbo, universiteit.

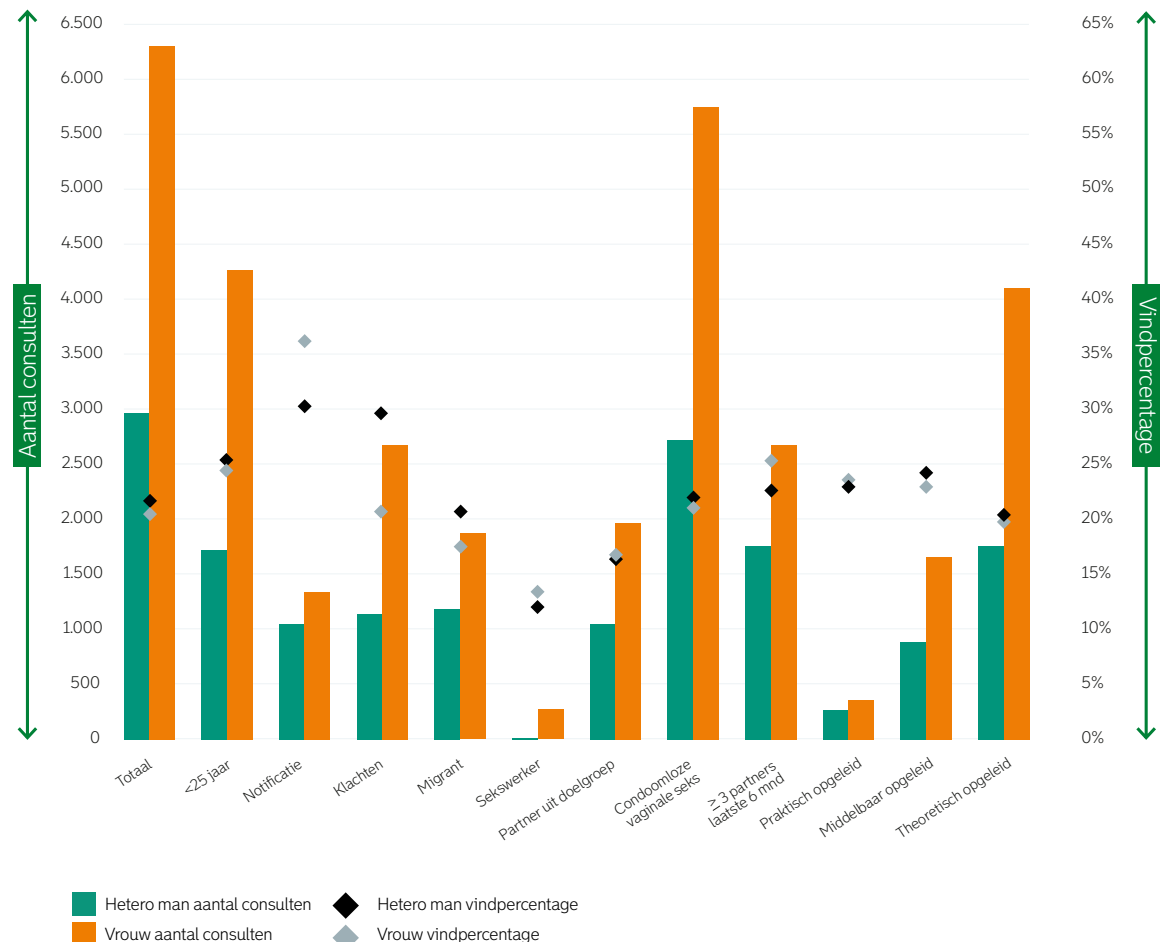
**Figuur:** MSM bij soa-consulteren (MSM-ASG; 5.334 consulteren) en MSM bij PrEP-consulteren (MSM-PrEP; 3.717 consulteren)



- Meer dan **80% van MSM-ASG consulten** was met personen van **25 jaar en ouder**. Bij MSM-PrEP consulten was dit zelfs ruim 90%. Bij **heteroseksuele mannen** was het **44%** en bij **vrouwen 32%**.
- Ongeveer 70% van de MSM-ASG en MSM-PrEP consulten was met personen met een theoretische opleiding. Voor hetero mannen en vrouwen lag dit op ongeveer 60% en 65%. Hoewel **theoretisch opgeleiden** een **groot deel** van de bezoekers zijn, is het **soa-vindpercentage** onder deze groep **lager** dan onder **praktisch/middelbaar opgeleiden**.
- De **hoogste soa-vindpercentages** waren voor personen met een **soa-notificatie of klachten**.
- Meest opvallende **veranderingen in soa-vindpercentage** vergeleken met 2022:
  - Het is gedaald voor hetero mannen (24,6% naar 21,4%) en genderdiverse personen (23,3% naar 20,9%).
  - Het is gestegen voor sekswerkers (16,6% naar 19,9%) en MSM (19,2% naar 21,3%).

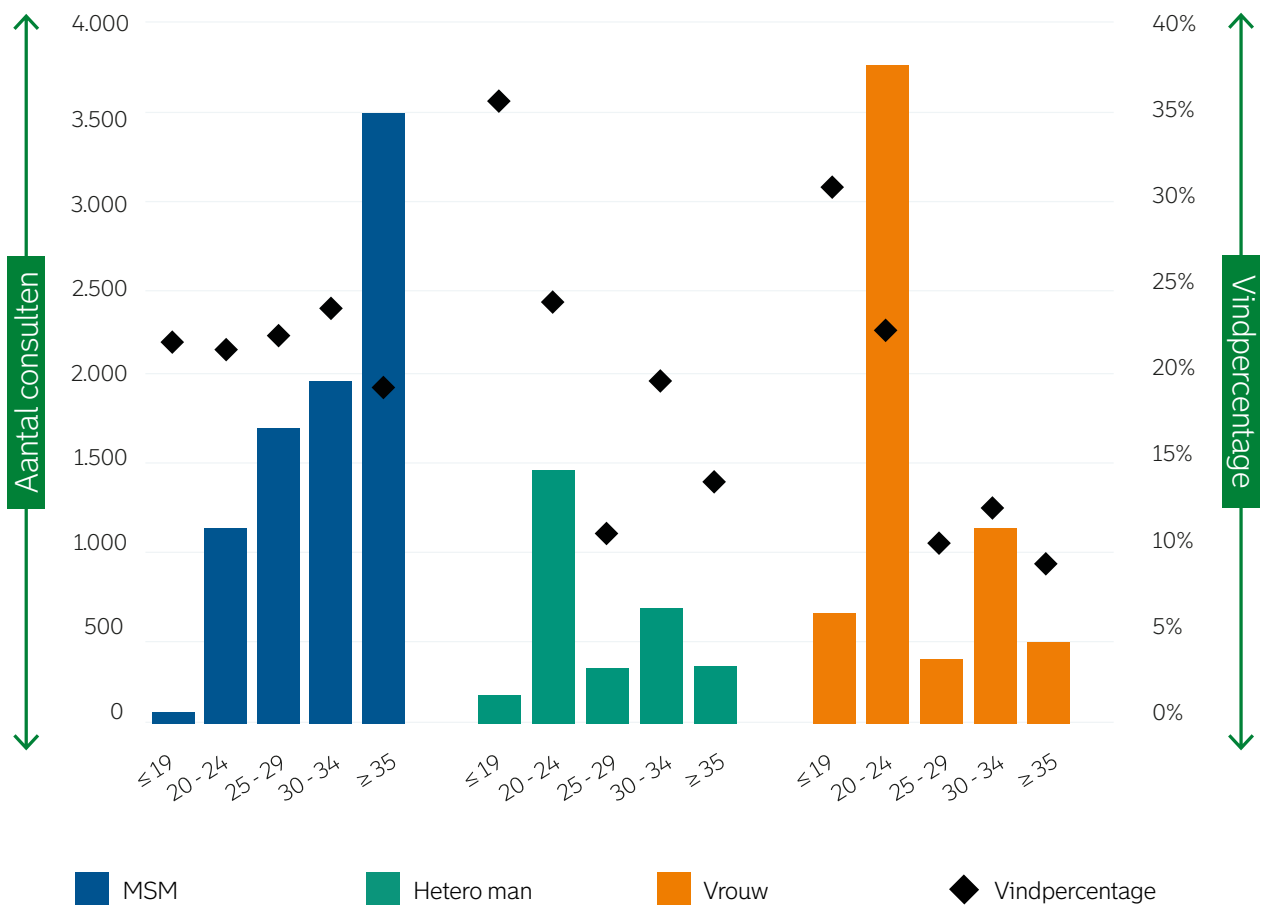
- Slechts 1%** van de **soa-consulten** was met genderdiverse personen, met een gemiddeld **soa-vindpercentage van 20,9%**. Binnen deze groep hadden personen met klachten (42,9%), sekswerkers (31,2%) en praktisch opgeleiden (29,6%) de hoogste soa-vindpercentages. Theoretisch opgeleiden binnen deze groep hadden het laagste percentage (15,4%).

**Figuur:** hetero mannen (2.988 consulten) en vrouwen (6.293 consulten)

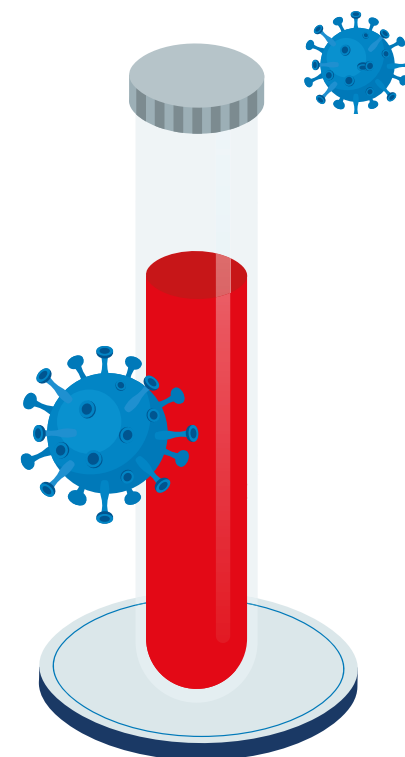


## Verschillen naar leeftijdsgroep

**Figuur:** aantal soa-consulten en soa-vindpercentage per leeftijdsgroep



- De **jongste bezoekers** (≤19 jaar) hadden het **hoogste soa-vindpercentage** onder heteroseksuele mannen en vrouwen.
- Bij **MSM** bezoekers was het **hoogste soa-vindpercentage** onder de **30 tot 34 jarigen**.



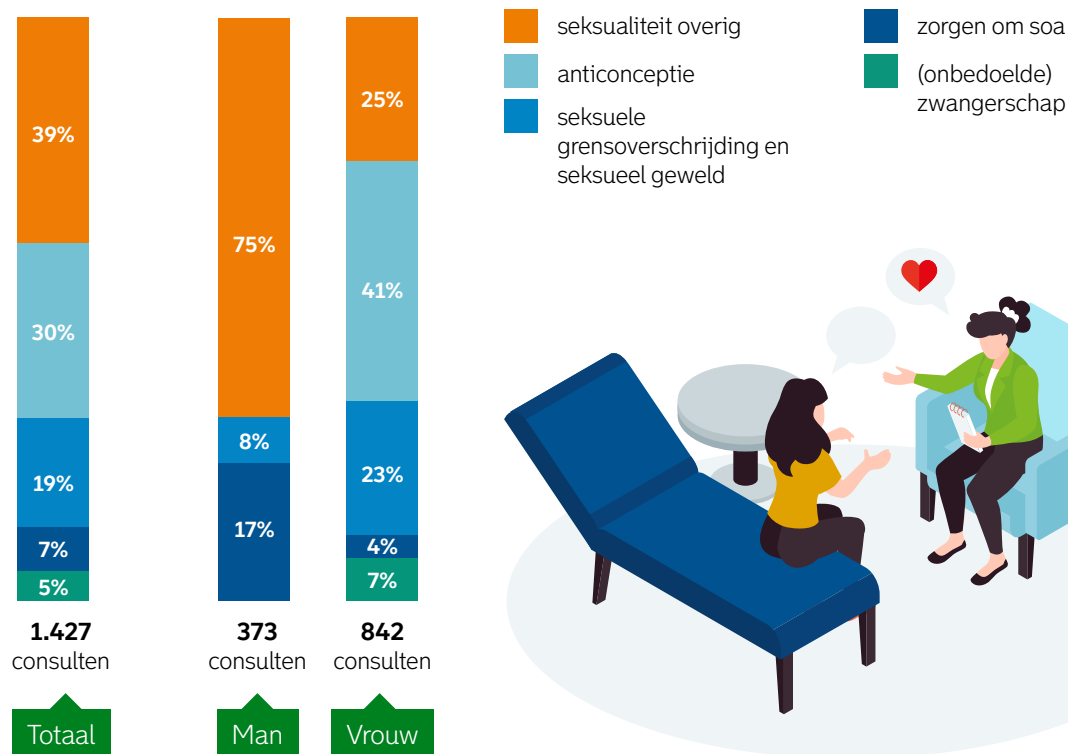
# Vragen over seksualiteit



Mensen kunnen niet alleen bij de GGD terecht voor een soa test, maar ook als ze vragen hebben over seksualiteit. Denk hierbij aan vragen over bijvoorbeeld het lichaam, anticonceptie, zwangerschap, soa's, diversiteit, liefde en relaties.

- In 2023 waren er **1.427 seksualiteitsconsulten** (↑ 27% ten opzichte van 2022).
- De meeste seksualiteitsconsulten waren bij de GGD Rotterdam-Rijnmond (1.260), gevolgd door GGD Hollands Midden (135) en GGD Zuid-Holland Zuid (32).
- Bij **10% van de reguliere soa-consulten** (niet PrEP-consulten) was er ook een gesprek over seksualiteit.
- De meeste seksualiteitsconsulten waren met **vrouwen** (74%) en met cliënten **jonger dan 25 jaar** (60%). De gesprekken met mensen onder de 25 jaar noemen we Sense-consulten.
- **Mannen** hadden het vaakst vragen over hun **seksualiteit**, terwijl **vrouwen** vaker een vraag hadden over anticonceptie.

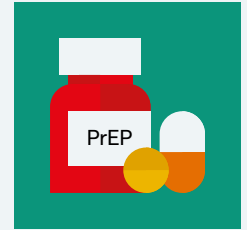
**Figuur:** onderwerpen\* die worden besproken tijdens seksualiteitsconsulten



\* De registratie van hulpvragen tijdens seksualiteitsconsulten kunnen verschillen per GGD. Bovendien kunnen anticonceptiehulpvragen van mannen niet worden geregistreerd onder 'Anticonceptie', maar worden deze geregistreerd onder 'Seksualiteit overig'. Dit maakt een vergelijking tussen de besproken onderwerpen met mannen en vrouwen niet mogelijk.

# Jaarcijfers 2023

## PrEP



Alle drie de GGD'en hebben in 2023 PrEP-zorg gegeven. In 2022 gingen cliënten uit Zuid-Holland Zuid nog naar de GGD in Rotterdam.

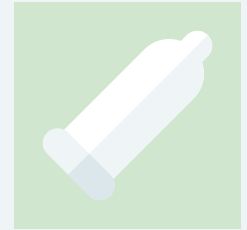
### In de regio is PrEP in 2023 op twee manieren verstrekt door de GGD:

1. Via het nationaal **PrEP-programma**. Met dit programma waren er 1.094 plekken beschikbaar voor PrEP-zorg. Hiervan waren er 929 bij GGD Rotterdam-Rijnmond, 120 bij Hollands Midden en 45 bij GGD Zuid-Holland Zuid. Al deze **plekken zitten vol**.
2. Via de **receptenregeling**. Vanaf september 2023 heeft de GGD Rotterdam-Rijnmond meer mensen kunnen helpen aan PrEP dankzij een subsidie van de gemeente. Met de zogenoemde receptenregeling krijgt de cliënt de consulten en testen gratis via de GGD. Voor de PrEP pillen krijgen zij een recept mee. De PrEP moeten zij zelf betalen. In totaal hadden 72 mensen een PrEP-startconsult en gebruik gemaakt van de receptenregeling.



- Er waren **278 startconsulten** en **3.508 vervolggconsulten**.
- Van de cliënten in PrEP-zorg gebruikte **49% PrEP dagelijks**, **45% rondom seks** en **7% beide**.
- **PrEP-gebruikers** waren **ouder**, **vaker migrant**, en **vaker theoretisch opgeleid** dan andere MSM, heteroseksuele mannen en vrouwelijke cliënten van het Centrum Seksuele Gezondheid.
- MSM die PrEP gebruiken hebben vaak meerdere PrEP-consulten in een jaar. Tussen deze PrEP-consulten door kunnen zij ook nog reguliere soa-consulten hebben. Er waren bijna **1.300 reguliere soa-consulten met PrEP-gebruikers**.
- Bij **PrEP-consulten** was het **soa-vindpercentage 18%**, terwijl dit bij **extra reguliere soa-consulten** door PrEP-gebruikers **30%** was. De reden voor deze extra soa-consulten tussendoor was meestal een soa-notificatie (27% tegenover 6% bij PrEP-consulten) of klachten (26% tegenover 7%).
- Van de MSM die in de afgelopen 3 maanden PrEP gebruikten en zich lieten testen via de GGD, **ontving 47% PrEP via de huisarts**. Dit aandeel is flink **gestegen ten opzichte van 2022 (34%)**.

# Overige activiteiten



## Nu Niet Zwanger

[Nu Niet Zwanger](#) geeft hulpverleners handvatten om hun cliënten in een open en eerlijk gesprek te laten nadenken over hun kindwens, seksualiteit en anticonceptie. Hierdoor kunnen cliënten een bewuste keuze maken. Alle drie de GGD'en trainen professionals om deze gesprekken te voeren en begeleiden zelf cliënten.



## Keuzehulpgesprekken en psychosociale zorg na abortus

De drie GGD'en helpen vrouwen (en hun eventuele partners) die onbedoeld zwanger zijn en hulp nodig hebben bij het maken van keuzes over hun zwangerschap. De GGD'en bieden ook hulp bij (het verwerken van) abortus.



## Hepatitis B vaccinatie

Het hepatitis B-vaccin voorkomt infectie met het hepatitis-B-virus. Het wordt gegeven aan MSM en sekswerkers tijdens outreach activiteiten en bij het Centrum Seksuele Gezondheid van de GGD.



## Outreach activiteiten

Naast voorlichting, bieden we soms ook testen aan op locaties buiten de GGD. We bezoeken bijvoorbeeld sekswerkbedrijven, (pride) festivals, introductieweken, scholen en community organisaties. GGD Hollands Midden test ook elke 4 maanden nieuwkomers tijdens avonden georganiseerd door het COC.



## Informatie en advies

De GGD'en geven informatie en advies over seksuele gezondheid op verschillende plekken. Denk aan gastlessen op scholen en voorlichting tijdens evenementen zoals introductieweken voor studenten, de Pride en Wereld Aids Dag.



## Ondersteuning professionals

We ondersteunen professionals bij het bespreekbaar maken van seksualiteit en seksueel gedrag. Hiervoor bieden we bijvoorbeeld workshops over seksualiteit, relaties en het [Vlaggensysteem](#). Huisartsen en specialisten kunnen het Team Seksuele Gezondheid raadplegen voor vragen over seksuele gezondheid. Ook is de GGD betrokken bij huisartsscholing op het gebied van soa.



## Chat en seksualiteitsconsulten

Jongeren kunnen online chatten met een verpleegkundige van het Team Seksuele Gezondheid voor vragen over seksualiteit. GGD Hollands Midden biedt ook seksualiteitsconsulten voor personen van 25 jaar en ouder.



# Conclusies en aanbevelingen



**De drie GGD'en in de ASG-regio zuidelijk Zuid-Holland hebben in 2023 intensief samengewerkt. We hebben samen al veel bereikt, maar zien ook nog steeds uitdagingen in de seksuele gezondheidszorg. Deze uitdaging willen we de komende jaren aanpakken.**

- Het aantal **uitgevoerde soa-consulten** zijn **vergelijkbaar** met **voor de coronapandemie**.
- Het aantal gevonden soa's en het **gemiddelde soa-vindpercentage is iets gestegen** vergeleken met 2022. Dit komt vooral door een stijging in het aantal gonorrhoe-infecties. We doen onderzoek om hier meer inzicht in te krijgen, vooral bij heterojongeren.
- Theoretisch opgeleiden lijken de GGD goed te vinden. Maar **we bereiken praktisch en middelbaar opgeleiden minder goed**. Dit terwijl zij wel een hoger soa-vindpercentage hebben. De GGD'en doen al aan voorlichting op ROC-scholen en ISK-onderwijs, maar het is belangrijk om ook andere manieren te zoeken om deze groep beter te bereiken.
- We zien steeds **meer genderdiverse personen** (↑40% ten opzichte van 2022). We zoeken deze doelgroep vaker op via outreach. Ook wordt onderzoek gedaan hoe het beste aan de zorgbehoeften van deze groep voldaan kan worden.
- We willen **toegankelijk blijven voor jongeren**. Voor soa-testen, maar ook voor seksualiteitshulpverlening (sense). We zoeken naar manieren om jongeren beter te bereiken.
- PrEP-zorg in de regio is uitgebreid, maar zelfs met deze uitbreiding blijft de vraag groter dan het aanbod. **Extra PrEP mogelijkheden** en samenwerking met huisartsen zijn nodig.
- Er zijn meer mensen die naar de GGD willen voor een consult, dan dat er plek is. We zoeken naar **manieren om zoveel mogelijk mensen te kunnen helpen**. Een aantal voorbeelden:
  - Sommige type consulten bij de GGD Rotterdam-Rijnmond zijn iets korter gemaakt, zodat we meer cliënten kunnen zien.
  - Cliënten die vaak komen, zorgen voor minder beschikbare plekken voor anderen. In de toekomst stellen we mogelijk een beperking in voor bezoekers die heel vaak komen.
  - Voor PrEP-gebruikers die langer dan 6,5 maanden niet zijn langs geweest, is het PrEP-programma stopgezet. Hierdoor konden mensen op de wachtlijst een plek in het programma krijgen.
  - De GGD Hollands Midden biedt testpakketten aan op locatie zonder dat daar een 'volledig' consult voor nodig is. Vanaf 2024 gaat GGD Rotterdam-Rijnmond testpakketten zonder gesprek met medisch medewerker aanbieden voor personen van wie het risico als 'laag' wordt ingeschat, zoals heteroseksuele jongeren.
- Uit onderzoek blijkt dat het **condoomgebruik afneemt** onder jongeren, terwijl soa's toenemen. Een landelijke campagne voor condoomgebruik zou hierbij kunnen helpen, zoals in het verleden vanuit de rijksoverheid werd gefinancierd. Ook is er een rol voor de GGD'en. Er zijn altijd condooms beschikbaar tijdens consulten en activiteiten, maar deze zouden actiever uitgedeeld kunnen worden.
- Er is een **toename in het aantal seksualiteitsconsulten**. Dit komt onder andere doordat we vaker seksualiteit bespreken tijdens een soa-consult. Het gesprek over seksualiteit is en blijft belangrijk, waaronder ook thema's als grenzen en plezier.

# Colofon

Uitgifte: mei 2024

Dit jaarverslag is een uitgave van de samenwerkende Teams Seksuele Gezondheid van de GGD Rotterdam-Rijnmond, GGD Hollands-Midden, GGD Zuid-Holland Zuid

Het overnemen van gegevens uit deze uitgave is toegestaan, mits voorzien van bronvermelding.

## Websites:

[www.ggdr.nl/soa-seksualiteit/](http://www.ggdr.nl/soa-seksualiteit/)  
[www.ggdhm.nl/seksuele-gezondheid](http://www.ggdhm.nl/seksuele-gezondheid)  
[www.ggdzhz.nl/seksualiteit-en-soa](http://www.ggdzhz.nl/seksualiteit-en-soa)

## Auteurs:

GGD Rotterdam-Rijnmond

Denise Twisk, Onderzoeker/Epidemioloog

Puck Weve, Arts

Dieuwke de Vries, Communicatieadviseur

GGD Hollands-Midden

Candace Breman, Arts en Epidemioloog

GGD Zuid-Holland Zuid

Juno Legué, Arts

Adrie van 't Hof, Verpleegkundige Seksuele Gezondheid

## Opmaak:

Opschudders



GGD  
Rotterdam-  
Rijnmond